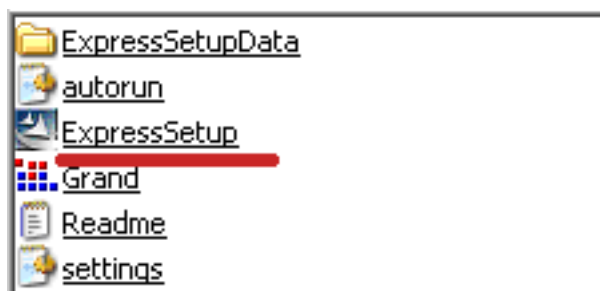


ПОСОБИЕ

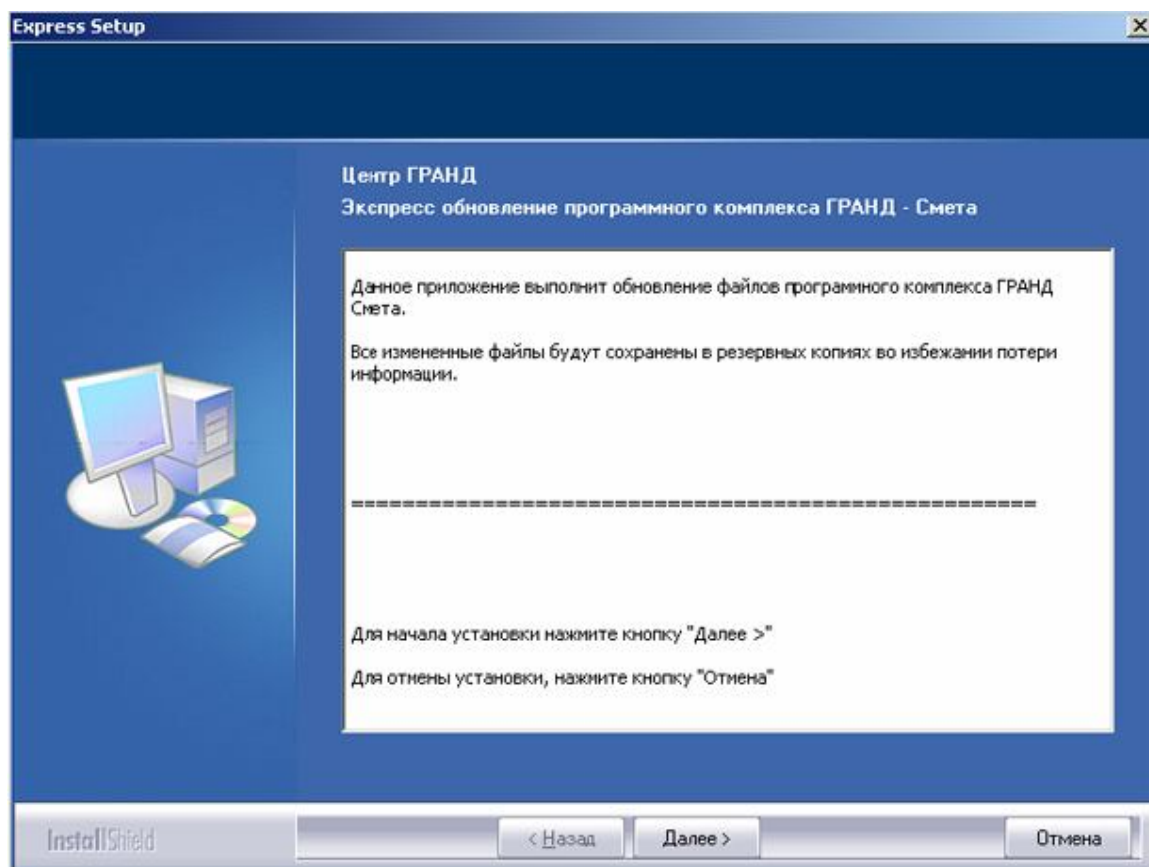
по применению норм накладных расходов и сметной прибыли в текущем уровне цен в версиях ПК Гранд смета v4.0-v5.1.4

В версиях программы Гранд смета до 5.1.4 включительно не предусмотрено округление нормативов накладных расходов и сметной прибыли до целых чисел согласно письмам № 6056-ИП/08 и № 15127-ИП/08. Для правильного и легкого расчета сметной документации в текущем уровне цен можно использовать дополнительные Справочники видов работ, которые содержат округленные значения.

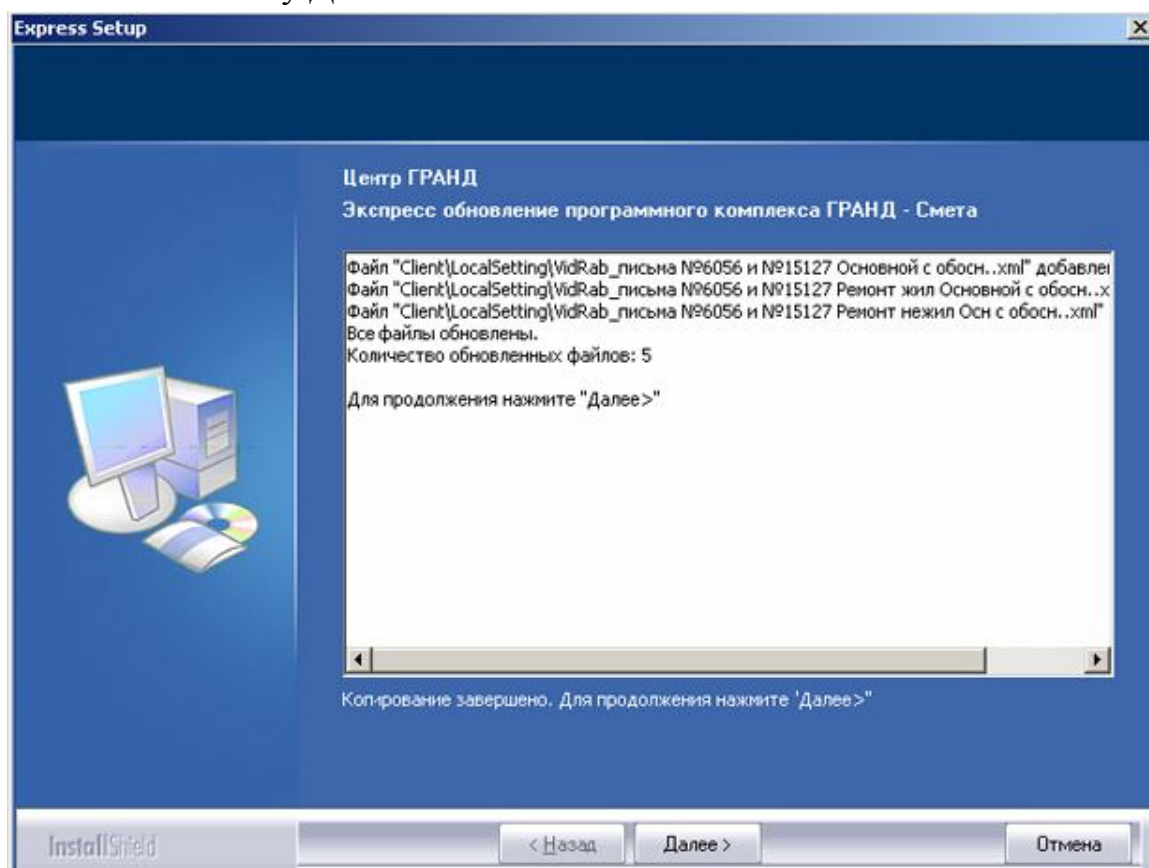
Для автоматической установки Справочников скачайте и разархивируйте файл `setup_vidrab_6056_15127`. В этой папке запустите файл `ExpressSetup.exe`



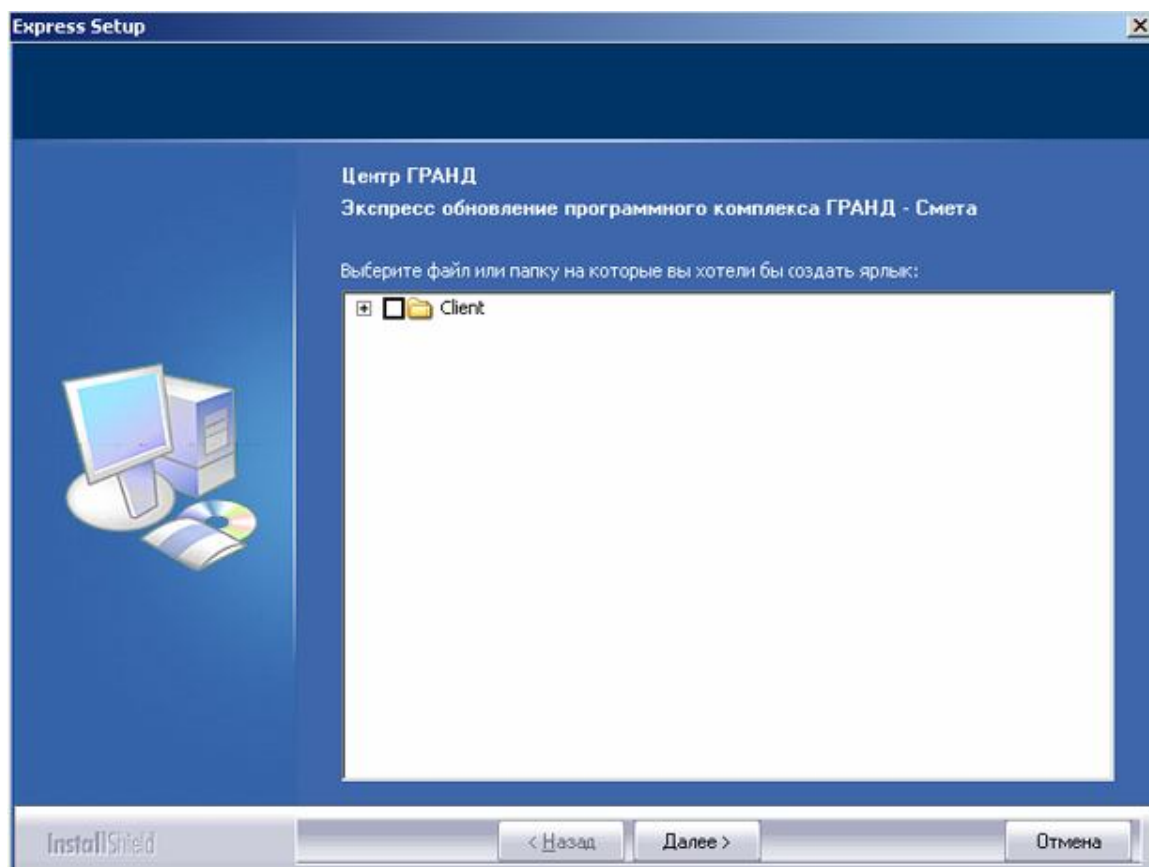
Появится такое окно:



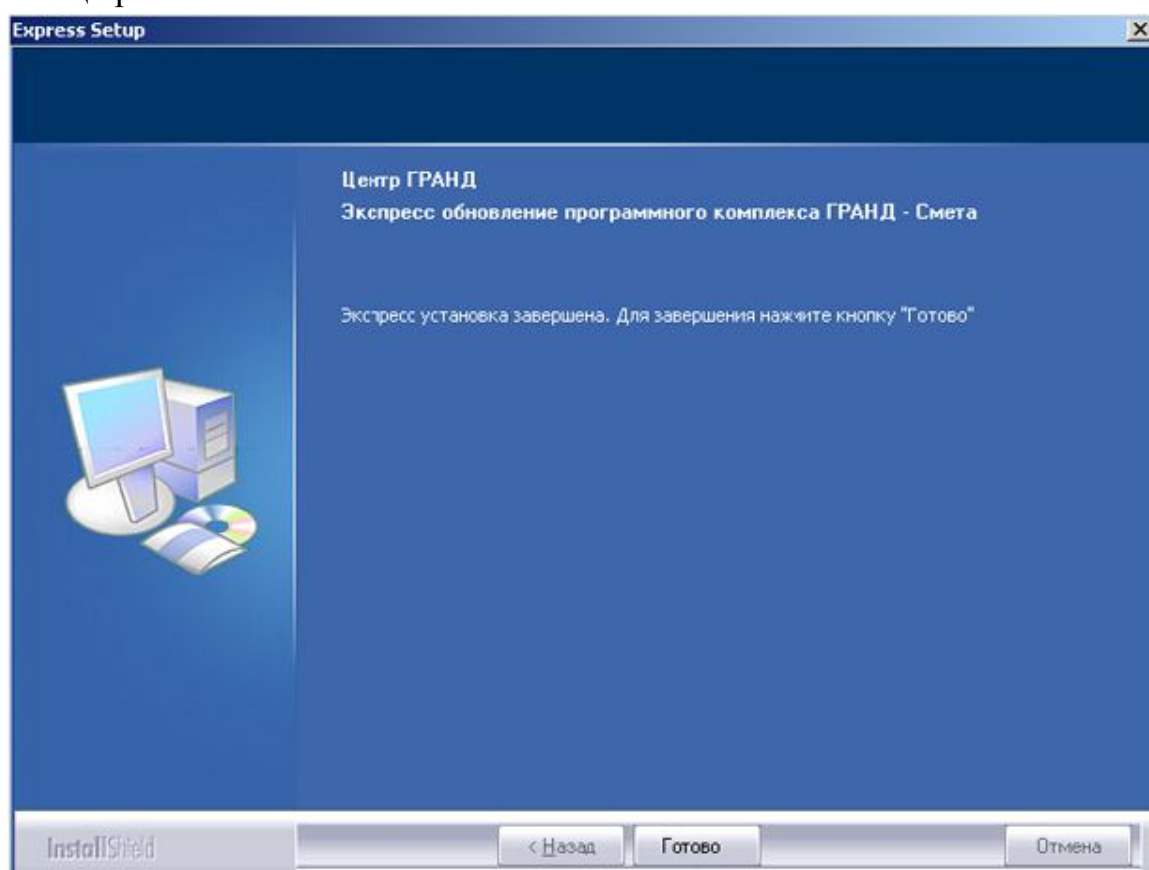
Нажимаем кнопку Далее:



Еще раз:



И еще раз:



Нажимаем кнопку Готово.

Теперь при составлении сметы в текущих ценах достаточно выбрать нужный справочник из трёх дополнительных:

- письма №6056 и №15127 Основной
- письма №6056 и №15127 Ремонт жил Основной
- письма №6056 и №15127 Ремонт нежил Осн.

Параметры сметы - Безимени3

Используемый справочник

Наименование вида работ	Накладные расходы			Сметная прибыль		
	%	Баз.	Баз.инд.	%	Баз.	Баз.инд.
Виды работ для расчета в текущем уровне цен, и в ценах 2001г.						
Общестроительные работы						
Полы	105	0.9	0.9	60	0.85	0.85
Защита строительных конструкций и оборудования от коррозии	77	0.9	0.9	56	0.85	0.85
Отделочные работы	89	0.9	0.9	44	0.85	0.85
Материалы	0			0		
Монтаж металлоконструкций						
Строительные металлические конструкции	77	0.9	0.9	68	0.85	0.85
Виды работ для расчета в базисном уровне цен 1984г.						

Округлены по письмам №6056 и № 15127

При составлении сметной документации базисно-индексным методом смотрите указания по применению индексов в вашем регионе:

- учтены ли в индексах по статьям затрат коэффициенты 0,85 и 0,8
- учтены ли индексом СМР коэффициенты 0,85 и 0,8.

Если коэффициенты 0,85 к накладным расходам и 0,8 к сметной прибыли учтены в индексах, то этими справочниками пользоваться нельзя (иначе будет двойное начисление).

При составлении сметной документации ресурсным методом эти справочники используются.

Погрузо-разгрузочные работы и приготовление материалов в построечных условиях без коэффициентов 0,85 и 0,8 (они не обозначены в письмах).

Справочники составлены сметчиком для облегчения работы по составлению и проверке смет, использовать их или нет - решайте сами.

**Письмо № 3757-КК/08 Министерства регионального развития
Российской Федерации от 21.02.2011г.**

Министерством регионального развития Российской Федерации письмом № 3757-КК/08 от 21.02.2011г. уточнен порядок применения понижающих коэффициентов к нормативам накладных расходов и сметной прибыли в строительстве при определении с 01.01.2011 г. сметной стоимости строительно-монтажных и пусконаладочных работ в текущем уровне цен:

1. При определении сметной стоимости строительства, реконструкции, технического перевооружения, капитального и текущего ремонта понижающие коэффициенты (0,85 к накладным расходам и 0,8 к сметной прибыли) в текущем уровне цен применяются:

- к укрупненным нормативам накладных расходов по основным видам строительства (прил. 3 к МДС 81-33.2004 и табл. 1 к МДС 81-34.2004);
- к нормативам накладных расходов по видам строительно-монтажных работ (прил. 4 МДС 81-33.2004 и МДС 81-34.2004), при этом исключается ограничение о нераспространении коэффициента 0,85 на отдельные виды работ, указанные в письме от 06.12.2010 № 41099-КК/08;
- к нормативам накладных расходов по видам ремонтно-строительных работ (прил. 5 МДС 81-33.2004 и МДС 81-34.2004);
- к общеотраслевым нормативам сметной прибыли в составе сметной стоимости строительно-монтажных работ в размере 65% и ремонтно-строительных работ - 50% к величине средств на оплату труда рабочих-строителей и механизаторов (п. 2.1 и п. 2.2 МДС 81-25.2001);
- к рекомендуемым нормативам сметной прибыли по видам строительных и монтажных работ (прил. 1 к письму Росстроя от 18.11.2004 № АП - 5536/06), при этом исключается ограничение о нераспространении коэффициента 0,8 на отдельные виды работ, указанные в письме от 06.12.2010 № 41099-КК/08;
- к рекомендуемым нормативам сметной прибыли по видам ремонтно-строительных работ (прил. 2 к письму Росстроя от 18.11.2004 № АП-5536/06).

2. Коэффициент 0,94 к нормативам накладных расходов, введенный в действие письмом Росстроя от 31.01.2005 № ЮТ-260/06, утратил свое значение для организаций, использующих общий режим налогообложения, и не применяется к нормативам, приведенным в приложениях 3, 4, 5 МДС 81-33.2004 и табл. 1 и приложениям 4, 5 МДС 81-34.2004.

В связи с выходом Федерального закона от 28.12.2010 № 432-ФЗ, для организаций, работающих по упрощенной системе налогообложения, к нормативам накладных расходов применяется коэффициент 0,94.

3. При исчислении накладных расходов и сметной прибыли в текущем уровне цен сохраняется действие всех примечаний к прил. 4 МДС 81-33.2004 и МДС 81-34.2004, прил. 1 и 2 к письму Росстроя от 18.11.2004 № АП-5536/06.

4. Установленный порядок применения понижающих коэффициентов к нормативам накладных расходов (0,85) и сметной прибыли (0,8) в строительстве распространяется на организации, работающие по упрощенной системе налогообложения.

В связи с этим коэффициент 0,7 к укрупненным нормативам накладных расходов, а также нормативам по видам строительных, монтажных, ремонтно-строительных, пусконаладочных работ (п. 4.7 МДС 81-33.2004 и п. 3.7 МДС 81-34.2004) не применяется.

При этом не утратило силу примечание к прил. 1 и 2 письма Росстроя от 18.11.2004 № АП-5536/06 о применении коэффициента 0,9 к нормативам сметной прибыли по видам строительно-монтажных и ремонтно-строительных работ при упрощенной системе налогообложения.

5. При применении коэффициентов к нормативам накладных расходов и сметной прибыли округление нормативов производится до целых чисел.

6. Сметная документация, прошедшая экспертизу до выхода настоящего письма и письма от 06.12.2010 № 41099-КК/08, пересчету не подлежит.

7. По заключенным государственным контрактам взаиморасчеты за выполненные работы осуществляются в порядке, предусмотренном государственным (муниципальным) контрактом, в пределах твердой договорной цены.

**Письмо № 6056-ИП/08 Министерства регионального развития
Российской Федерации от 17.03.2011г.**

В связи с поступающими запросами Министерство регионального развития Российской Федерации направляет для практического использования при определении с 01.01.2011 сметной стоимости работ в текущем уровне цен уточненные согласно письму Минрегиона России от 21.02.2011 № 3757-КК/08 нормативы накладных расходов и сметной прибыли по строительным, монтажным, ремонтно-строительным и пусконаладочным работам.

В письме на 17 листах указаны нормативы накладных расходов и сметной прибыли, округленные до целых чисел.

**Письмо № 10753-ВТ/11 Министерства регионального развития
Российской Федерации от 29.04.2011г.**

Министерство регионального развития Российской Федерации в соответствии с поступающими обращениями в дополнение к письму Минрегиона России от 06.12.2010 № 41099-КК/08 (в редакции письма Минрегиона России от 21.02.2011 № 3757-КК/08) сообщает следующее.

При определении сметной стоимости строительно-монтажных и ремонтно-строительных работ в текущем уровне цен по объектам, финансируемым за счет средств федерального бюджета, понижающие коэффициенты к нормативам сметной прибыли и нормативам накладных расходов, предусмотренные письмом Минрегиона России от 06.12.2010 №41099-КК/08 (в редакции письма Минрегиона России от 21.02.2011 № 3757-КК/08), не распространяются на нормативы, предусмотренные для свайных работ, мостов и труб, укрепления грунтов, тоннелей и метрополитенов.

По заключенным государственным контрактам взаиморасчеты за выполненные работы осуществляются в порядке, предусмотренном государственным (муниципальным) контрактом в пределах твердой договорной цены.

**Письмо № 15127-ИП/08 Министерства регионального развития
Российской Федерации от 09.06.2011г.**

Министерство регионального развития Российской Федерации в письме № 15127-ИП/08 от 09.06.2011г. направляет перечень изменений к приложению письма Минрегиона России № 6056-ИП/08 от 17.03.2011г.

В письме приводятся нормативы накладных расходов и сметной прибыли, округленные до целых чисел, а также указывается, что при определении сметной стоимости материалов, полуфабрикатов, металлических и трубопроводных заготовок, изготавливаемых в построечных условиях, прибыль начисляется по индивидуальной норме или в размере 40% от фонда оплаты труда рабочих (строителей и механизаторов).